

Breda

en de

grote gele kwikstaart



West Brabantse Vogelwerkgroep
Januari 2007

Jan Benoist
Raymond van Breemen

Vooraf

In Breda worden in de winter maar zeker ook in het broedseizoen steeds meer grote gele kwikstaarten (ggk) gezien. De meeste waarnemingen komen vanaf locaties waar aan natuurherstel is gedaan. De locaties waar dmv vistrappen en het aanbrengen van meanders het water weer wat sneller gaat stromen blijken een grote aantrekkingskracht te hebben op de ggk.

Bezien moet worden of ook de ggk kan profiteren van het beek herstel in Breda.

Alle beschreven locaties zijn overigens ook voor de IJsvogel uiterst geschikt.

Tijdens ons bezoek aan de locaties op 4 dec. 2006 zijn zelfs op twee locaties de IJsvogels waargenomen. De ggk was een dag eerder nog waargenomen aan de Aa of Weerij's Zaaipark.



1. Bijloop in Bijlooppark

In de Bijloop zijn ter hoogte van de Ambachtenlaan / Rithsestraat enkele vistrappen aangebracht waardoor het water stroomt.

De IJsvogel wordt hier regelmatig waargenomen.



Informatiebord



Ambachtenlaan



Brug Ambachtenlaan / Isenburgstraat Locatie 1



Twee houten bruggen in het park Locatie 2 en 3



Onderdoorgang Graaf Engelbertlaan. Locatie 4



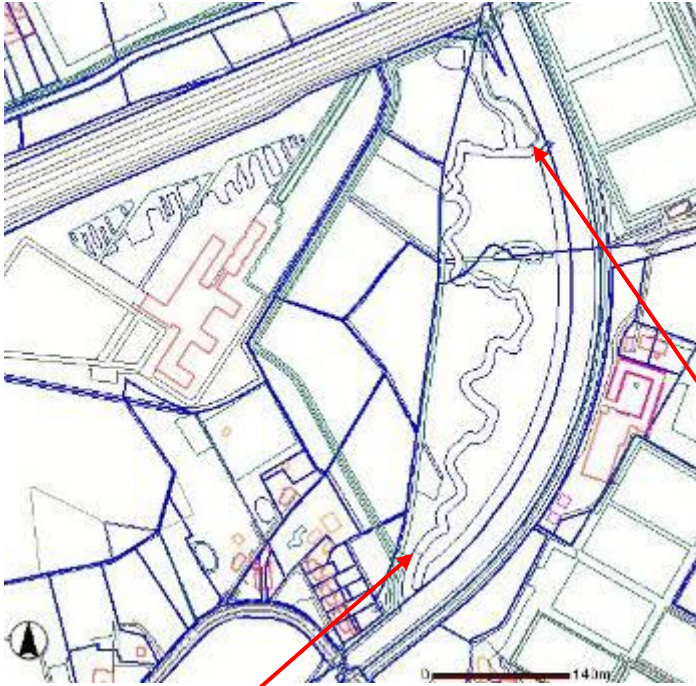
Vistrappen Bijloop ter hoogte van de volkstuinen



Duiker onder de Rithsestraat Locatie 5

2. Aa of Weerijs Zaartbos

In het Zaartbos is een nieuwe meander gegraven in de Aa of Weerijs van 700 meter. Hierdoor is een natuurlijk biotoop ontstaan van een slingerende snelstromende Aa of Weerijs, waarbij de rivier zijn eigen loop weer bepaald. Buitenbochten worden afgesneden en in de binnenbochten ontstaan slikstrandjes.



Houten brug Locatie 6 (Batenburglaan)



Houten brug Locatie 7 (Engelbertlaan)



Meanderende en snelstromende Aa of Weerijs.



Stroomversnelling in de Aa of Weerijs bij hoog water.

3. Aa of Weerij's Zaartpark

In het Zaartpark is de Aa of Weerij's veranderd in een meanderende rivier met stroomversnellingen tussen de Talmastraat en de Langendijk.



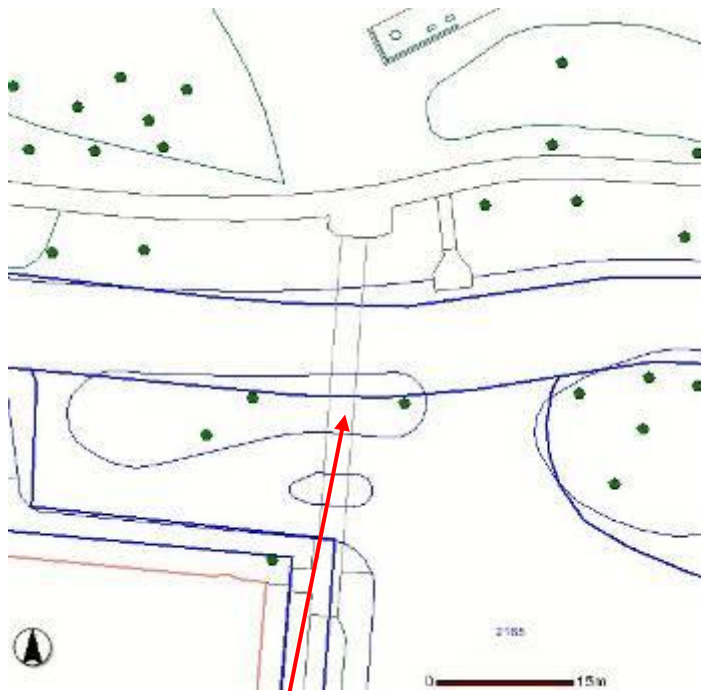
Oranjeboombrug. Locatie 8



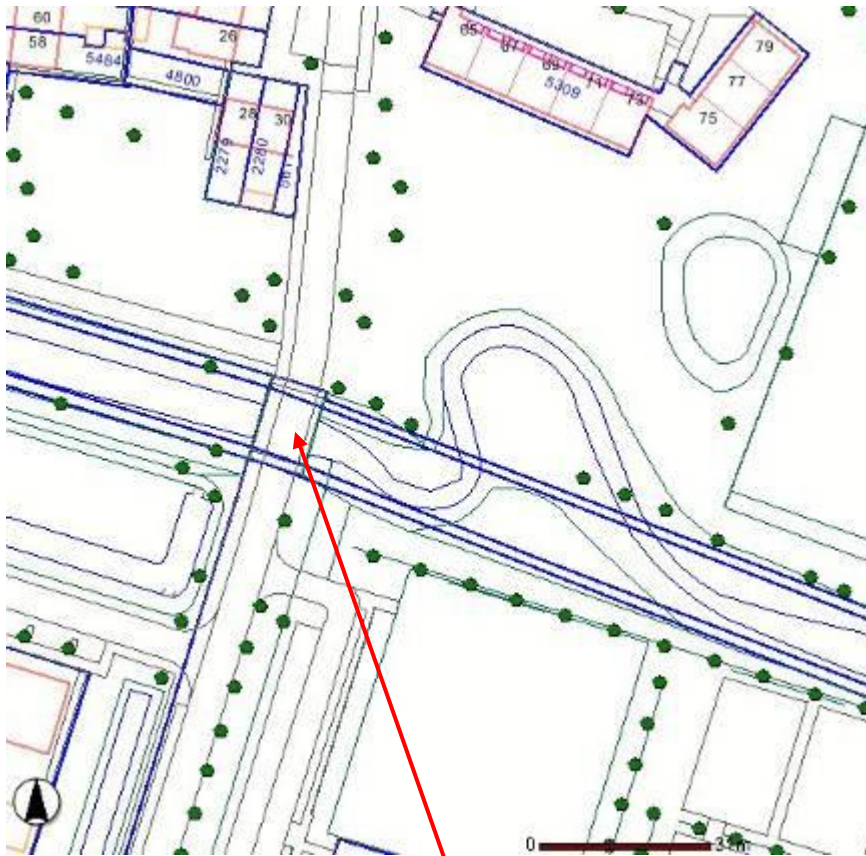
Stroomversnelling

4. Molen Leij Hooghout

In de MolenLeij is een vistap aangelegd waardoor een stroomversnelling is ontstaan.

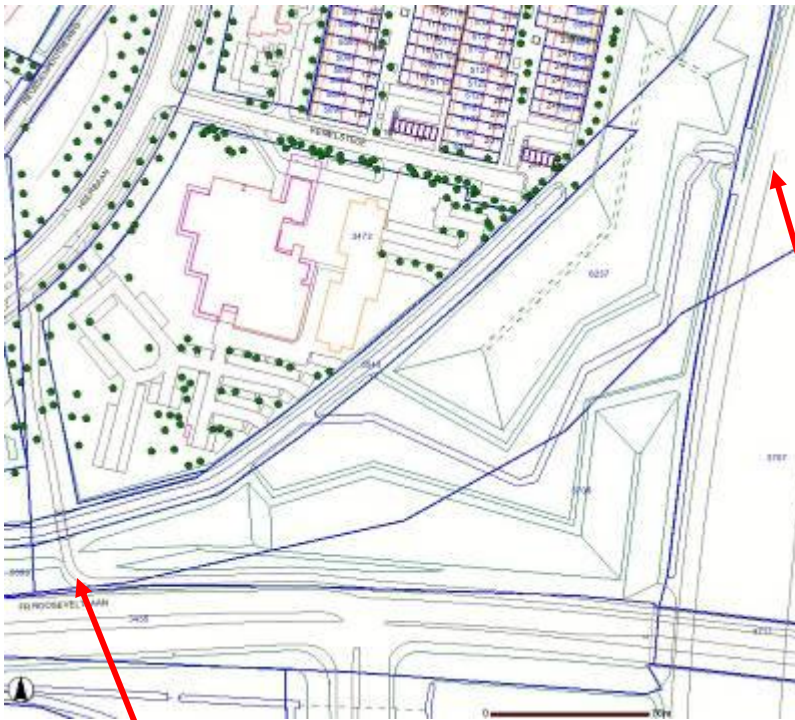


Houten brug in het park. Locatie 9.



Brug ter hoogte van Nieuwe inslag. Locatie 10.

5. Molen Leij Heerbaan



Houten brug Heerbaan THV ABN/Amro bank
Locatie 11



Duiker achter ABN/Amro bank onder de snelweg .
Locatie 12



Achter ABN/Amro Heerbaan



Achter ABN/Amro Heerbaan

6. Bavelse Leij Ch. Cuijpersdreef

Bij de Bavelse Leij ter hoogte van de Charlotte Cuijpersdreef is onlangs deels opnieuw ingericht. De Leij meandert hier weer door het Landschap. Hierdoor stroomt het water sneller.



Betonnen brug Charlotte Cuijpersdreef naar de Jeu de Boules baan.
Locatie 13.

Aanbevelingen.

Van de 6 beschreven locaties zijn op dit moment vijf locaties uiterst geschikt als biotoop voor de ggk. Het enige dat op alle locaties nog ontbreekt is een goede broedgelegenheid voor de ggk. Elders in Nederland zijn zeer goede ervaringen opgedaan met het plaatsen van nestkasten onder bruggen.

We stellen dan ook voor om op de drie geschikte locaties per locatie te beginnen met het plaatsen van twee nestkasten. Zie voor nestkast de bijlage.

De meest geschikte locaties zijn :

Bijloop in Bijlooppark

Een kast onder houten brug in het park en een kast onder de duiker Engelbertlaan.

Aa of Weerij's Zwartbos

Twee kasten onder de houten bruggen in het Zwartbos en een kast onder de betonnen brug Batenburglaan.

Aa of Weerij's Zwartpark

Een kast onder de stenen brug Ruijterboslaan.

Molen Leij Hooghout

Een kast onder de houten brug bij de kerk en een kast bij de brug Nieuwe Inslag

Bavelsche Leij Ch. Cuijpersdreef

Twee kasten aan weerszijden onder de brug naar de Jeu de boules baan.

Twee jaar lang zullen deze kasten worden gecontroleerd en tevens worden de locaties regelmatig bezocht om de aanwezigheid van de ggk te bezien.

Na deze twee jaar wordt dit projekt geëvalueerd.

Tussentijds bezien of de locatie MolenLeij Heerbaan beter geschikt gemaakt kan worden voor de ggk. Door het sneller laten stromen van het water door bijv. vistrappen aan te leggen.

Namens de West Brabantse Vogelwerkgroep
Jan Benoist
Raymond van Breemen

Plaatsen van de eerste kasten

De kasten zijn besteld en gemaakt door het VRC Zundert.
Gekozen is voor een model zoals op de foto weergegeven.

In overleg met de gemeente Jeroen Stoutjesdijk, Raymond van Breemen en Jan Benoist zijn 20 april zijn door de gemeentelijke ECO ploeg de eerste 8 kasten geplaatst op de onderstaande locaties:

Bijloop (2)

Onder de houten brug dicht bij de vistrap. Locatie 3.
Onder de betonnen duiker onder de Graaf Engelbertlaan. Locatie 4.

Aa of Weerij (2)

Onder de beiden houten bruggen in het Zwartbos. Locatie 6 en 7.

Molen leij Hooghout (2)

Twee kasten onder de houten brug in het park bij de kerk. Locatie 9.

Molen leij Heerbaan (1)

Onder de houten brug achter de ABNAMRO. Locatie 11.

Bavelsche leij (1)

Onder de betonnen brug (zuidkant) naar de Jeu de Boules baan. Locatie 13.

Via een artikel in t Hupke worden de leden op de hoogte gesteld en om medewerking gevraagd ten aanzien van het doorgeven via de site van eventuele waarnemingen van grote gele kwikstaarten.

Bijlage

Nestkast

Witte kwikstaart en grote gele kwikstaart

Maten: 22 x 18 x 18 cm

Vlieggat: een rechthoek van ca.9 x 14 cm

Ophanghoogte: 1,5 tot 3 meter

Opmerking: Bij water kan deze kast ook in gebruik worden genomen door de grote gele kwikstaart.

